

## PALOL SABALDÒRIA

17



*El mas de Palol de Sabaldòria. Al seu entorn s'han trobat petites restes arqueològiques d'un poblat ibèric.*

42

**P**alol és una paraula que prové del llatí *palatiolum* i *palatium*, que vol dir “palau petit” o “casa forta”, i s'adjunta al nom d'un personatge, en aquest cas el de *Baldoria*, antropònim llatí d'*Abelloria* o derivat de *Baldoinia*, nom germànic de dona. El paratge, que apareix esmentat per primera vegada l'any 1020 com a *Villa Palaciol*, està emplaçat a un quilòmetre a llevant del poble i s'alça al cim d'un esquifit turonet amb una cota de 64 m. El riu Manol flueix per la seva dreta amb marges encinglerats. Era un petit llogaret que l'any 1359 tenia tres focs. El 1900 encara hi havia cinc cases registrades però en canvi s'hi trobaven fins a onze forns de rajols.

Precisament fou l'any 1889, en excavar terres argilenques emprades a la bòbila d'en Soler, quan es va trobar una sepultura amb ofrenes i restes que no es van investigar. Novament, l'any 1948, es van tornar a trobar casualment noves restes arqueològiques i també altres ofrenes i esteles de pedra, que es consideraren restes d'una necròpoli ibèrica, però tampoc no es va seguir la investigació.

El 1970, el Servei de Conservació del Patrimoni Artístic va fer diversos treballs d'apuntament i neteja del lloc i de l'accés, i a la vegada una tria i una classificació dels elements dispersos. El 1972, durant les obres de l'autopista, que transcorre per aquesta zona i en el lloc anomenat el Terral, es

### Palol Sabaldòria

Gairebé sense records que n'aviven la memòria s'alça Palol Sabaldòria a dintre d'un cercle de morts.

Capella i castell vençuts muralles enderrocades

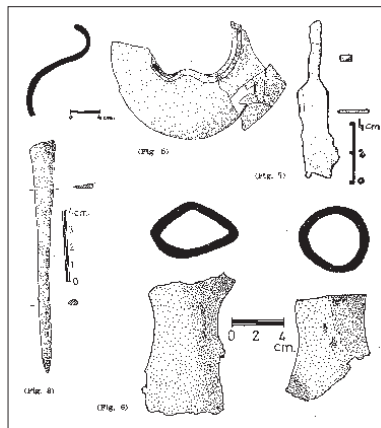
Vilafant en quart creixent entre xiprers i oliveres és el portal de Figueres obert per les mans del vent.

MONTSERRAT VAYREDA. *Els pobles de l'Empordà*

van descobrir dos jaciments. La Delegació Provincial de Belles Arts va promocionar unes lleugeres excavacions que van permetre el descobriment d'uns camps de sitges, restes del segle IV i III aC, materials més moderns d'època romana de la Baixa República, ceràmica grisa i un fragment de sílex. Aquest descobriment podria documentar l'existència d'un habitatge indígena que tindria una continuació fins a l'època romana a la vila de Vilafant. Hi ha una llacuna documental entremig, però en tot cas seria més antic que la pròpia població de Vilafant.

El lloc de Palol Sabaldòria és esmentat per primera vegada l'any 1021 en un testament del comte de Besalú Bernat Tallaferro, que llegà al seu fill Berenguer, entre altres possessions, un alou en el territori de *villa Palaciol sive in villa Fedancio...* El 1134 apareix un personatge dit Arnau de Palol en el testament de Pere Ramon de Vilafant. En el 1167, el bisbe Guillem de Girona va donar al monestir de Santa Maria de Ripoll l'església sufragània del castell de *Palatiolo*. El 1178 hi ha una venda de Pere de Barrera, de Palol de Sabaldòria, i la seva esposa Arnaleta, a Pere de Palol dels drets que tenia sobre tres oliveres situades a la parròquia de Sant Pere de Figueres. El 1182, en un testament del mestre Pere, apareix un Arnau de

Vilafant i un senyoriu d'Arnau de Palol, que podria estar relacionat amb Palol Sabaldòria. I entre 1182 i 1186 hi ha notícies d'un canonge de la Seu de Girona anomenat Arnau de *Villadefant*. El 1279 també s'esmenta la capella de *Palaciolo* i el 1280 la capella de *Palaciolo de Balloria*. L'any 1362 torna a parlar-se de la parròquia de *Palatiolo de Bauloria*, que tenia el mateix rector que la de Santa Llogaia, ja que almenys fins al segle XIV l'església de Palol va continuar lligada a la d'aquell poble. Un altre personatge és Ramon de Palol, que fou prior de Lladó entre el 1305 i el 1328, el qual està enterrat a l'església de Lladó amb una inscripció que denota la procedència de Palol Sabaldòria.



*Materials antics descoberts als terrenys de Palol.*

## Materiales recuperados

Zona 1.- Silos. Fragmentos de vasos de pasta de color negro, o pasta gris y superficie negruzca. Formas globulares y algunos cuellos largos y estrechos. Cuchillos de hierro en mal estado de conservación. Huesos de animales domésticos. Afilador de piedra roto en dos fragmentos.

Zona 2.- No hemos encontrado ninguna estructura.

Zona 3.- Sin estructuras, cerámicas de tipos muy dispares; fragmentos de cerámica de pasta muy gruesos, interior negruzco y exterior pardo rojizo. Fragmento vasija negruzca con cordón de impresiones digitales. Fondo de vasito de cerámica gris y un fragmento de labio de ánfora romana.

Zona 4.- No hemos observado estructuras. Sílex claro cubierto de una pátina gruesa. Vasito casi reconstruido de cerámica gris de la costa catalana. Vasija de pasta gris blanda, con engobe pardorrojizo, alisado con vertedor. Fragmentos de catilli y de metas de una muela de piedra basáltica.

Annals Institut d'Estudis Empordanesos 1972/73.